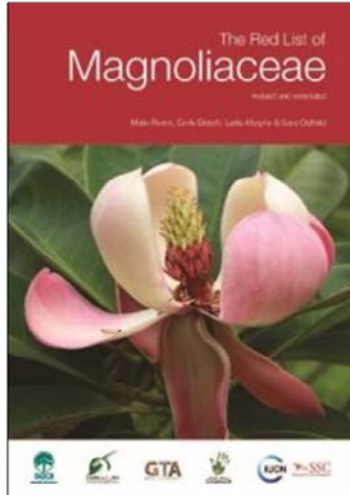


树木红色名录濒危等级评估

单元4：保护评估之后？



这是树木红色名录濒危等级评估系列的最后一个电子学习单元。本单元将介绍完成保护评估后的事宜——如何使用这些信息？



下一步？

完成并发布红色名录濒危等级评估十分重要，然而，一个濒危红色名录并不意味着一个濒危物种自动得到了保护
红色名录濒危等级评估结果可有效的指导、规划和提高对实地保护需求的认识

红色名录评估的潜在用途



确定优先保护行动

监督保护措施的实施

促进教育和公众对保护问题的认识

支持与为国际保护政策提供信息

影响资金分配

红色名录濒危等级评估的潜在用途：

- 确定优先保护行动
- 监督保护措施的实施
- 促进教育及公众对保护问题的认识
- 支持与为国际保护政策提供信息
- 影响资金分配

确定优先保护行动

确定优先保护行动

就地保护

迁地保护

资料缺口



第一，红色名录濒危等级评估直接用于确定优先保护行动

红色名录评估帮助确定特定地区、国家或景观最需要进行保护的树种及其保护先后次序。

- 在就地保护方面，确定保护区网络与迁地保护收集的差距
- 红色名录评估也可了解资料缺口——哪些物种（例如数据缺乏的物种）以及地区知之甚少？对于鲜为人知的物种需要考虑进行有针对性的实地调查。

优先级：就地保护

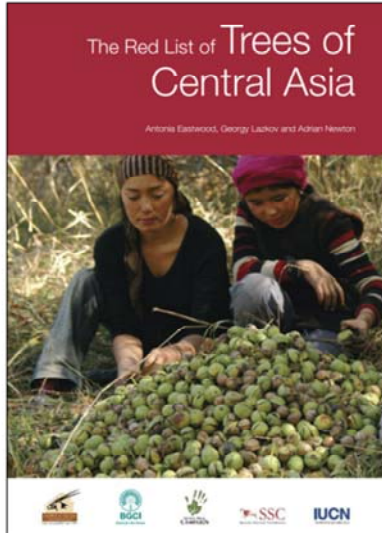
确定优先保护行动

告知保护规划和优先级设置：

- 确定受胁程度最高的物种
- 找出保护区网络的缺口
- 保护行动计划——哪些措施于保护至关重要

优先级：就地保护案例

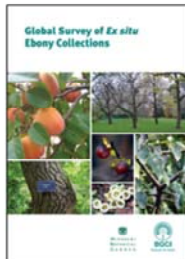
确定优先保护
行动



- 2009年发布
- 俄文译本
- 用来指导当地工作
- 全球树木运动对保护行动的支持
- 训练护林员以监测、保护以及增强种群

优先级：迁地保护

确定优先保护
行动



迁地保护调查确定物种在全球
迁地保护的数量

迁地保护包括植物园、种子库



全球植物保护战略目标8:

“受胁物种的迁地保存率至少达到
75%，最好存于原产国，且至少有20%
可用于修复和恢复计划。”

BGCI的迁地保护调查计划以红色名录濒危等级评估工作为基础，用于评价物种在全球是否有迁地保护。该调查计划作为确定优先保护行动的依据。迁地保护调查包括确定世界范围内特定物种迁地保存的数量。这些迁地保护调查报告能用来评估全球植物保护战略目标8的执行进展：受胁物种的迁地保存率至少达到75%，最好存于原产国，且至少有20%可用于修复和恢复计划。因此能确定哪些受胁物种未进行迁地保护或迁地保护量较少。然后这些确定的物种则可优先进行保护。每份报告还就如何提高这些物种保护现状提出了建议。

优先级：知识缺口

确定优先保护
行动

- 红色名录濒危等级评估可帮助确定知识缺口
 - 数据不足的物种
 - 数据不足的地区
- 考虑有针对性的调查

GTC简报1：如何调查受胁物种的地区



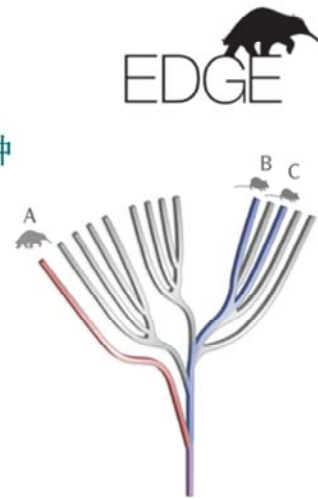
红色名录濒危等级评估使我们了解资料缺口——哪些物种（例如数据缺乏的物种）以及地区知之甚少？对于鲜为人知的物种需要考虑进行有针对性的实地调查（如何执行此操作的指导，请参阅GTC简报1）。

进化独特全球性濒危物种

确定优先保护
行动

进化上独特、全球性濒危物种(EDGE):

- 突出并保护濒临灭绝的独一无二的物种
- 进化上不同——独特的进化历史
- 全球性濒危——IUCN红色名录物种



红色名录濒危等级评估的另一优先级是“进化上不同、全球性濒危物种生存项目，该项目强调并保护了一种濒临灭绝的独特物种。此项目重点关注代表着大量长期独特进化历史的受胁物种。既有濒临灭绝风险又进化独特的物种将会优先考虑进行保护。

红色名录评估的潜在用途



确定优先保护行动

监督保护措施的实施

促进教育和公众对保护问题的认识

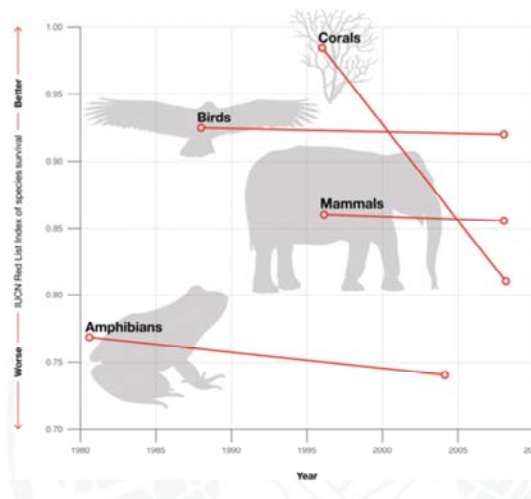
支持与为国际保护政策提供信息

影响资金分配

红色名录濒危等级评估可监督保护行动的落实。

红色名录濒危等级评估：

- 为长期监测野外树木状况提供依据
- 为红色名录指数做出贡献



红色名录濒危等级评估：

- 通过查看红色名录评估评级如何随时间变化，为长期监测野外树木状况提供依据。
- 为红色名录指数做出贡献——衡量生物多样性丧失的速度，以及这一比率的变化。
- IUCN红色名录指数是“生物多样性公约”作为追踪Aichi目标12执行进展衡量指标之一——阻止灭绝。

红色名录评估的潜在用途



确定优先保护行动

监督保护措施的实施

促进教育和公众对保护问题的认识

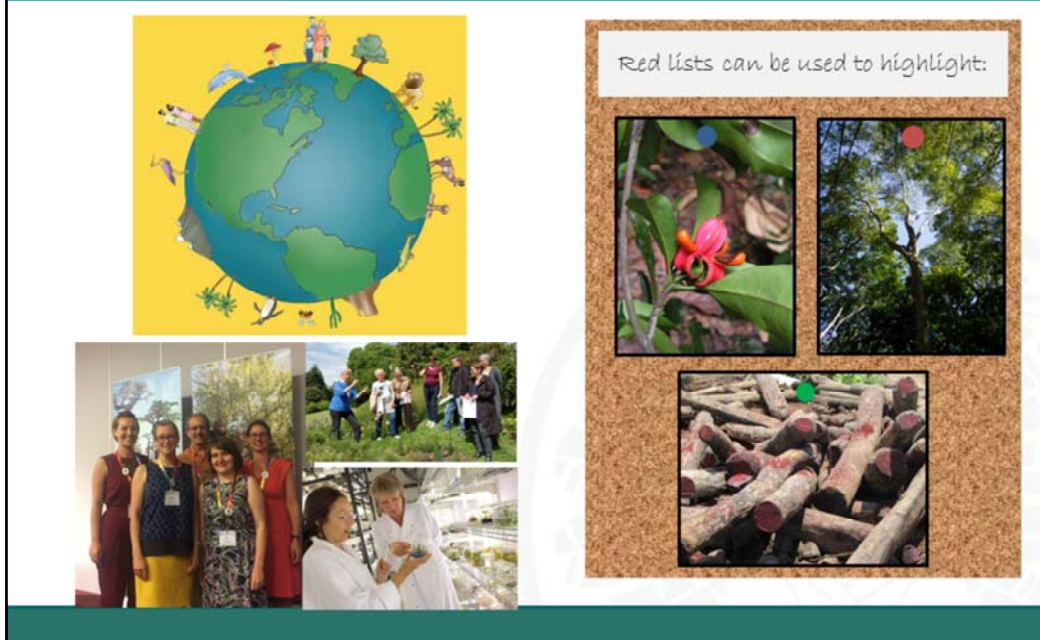
支持与为国际保护政策提供信息

影响资金分配

促进教育和公众意识

促进教育和公众意识

促进教育和公众意识



红色名录中最重要的作用之一是作为交流工具，强调生物多样性和健康生态系统对广泛受众（如学生，政府和企业）的重要性。

红色名录的优势之一是不仅关注受威胁的物种，亦用于强调：

- 许多近危、数据缺乏以及很少关注的物种，它们中的很多物种也在衰退之中；
- 现状得到改善的物种（正面新闻突出了继续进行良好保护行动的有效性。
- 影响着最大受害物种的主要威胁因子也会对包括人类在内的其它物种产生负面影响。

红色名录评估的潜在用途



确定优先保护行动

监督保护措施的实施

促进教育和公众对保护问题的认识

支持与为国际保护政策提供信息

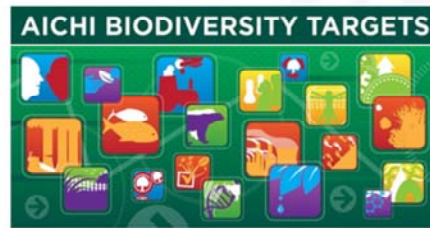
影响资金分配

国际保护政策

影响保护政策

支持国际保护政策
并为其提供信息

支持国际保护政策并为其提供信息



红色名录已经被若干国际保护政策和协定作为生物多样性现状的指标纳入；红色名录评估数据有助于将物种纳入CITES附录；红色名录数据可用于衡量20多个Aichi目标的进展情况——综上所述，红色名录指数已用作衡量Aichi目标12成就的指标。

红色名录评估的潜在用途



确定优先保护行动

监督保护措施的实施

促进教育和公众对保护问题的认识

支持与为国际保护政策提供信息

影响资金分配

最后，红色名录评估也可用于控制资金分配。

红色名录评估可成为分配资金的重要工具



红色名录评估可成为分配资金的重要工具

红色名录不仅为确定物种灭绝风险的国际公认标准，一些资助机构也根据IUCN红色名录确定资助保护对象。

因此，进行红色名录濒危等级评估有助于获得阻止该物种灭绝所需的资金。

全球树木评估



这是“树木红色名录濒危等级评估”的最后一个电子学习单元。四个单元介绍了树木红色名录濒危等级评估的背景信息、如何进行树木红色名录濒危等级评估的实例；最后一个单元介绍红色名录评估完成后的事宜。您现在了解了对树木进行保护评估的重要性，我们希望您现在可以加入全球树木评估，并帮助我们在2020年之前评估世界上所有的树木。有关GTA的更多信息，请访问GTA网站。