



# Conditions d'hygiène et contrôle des organismes nuisibles

Carly Cowell

Écologiste régional

Parcs nationaux d'Afrique du Sud

Atelier sur la conservation des plantes

Jardin botanique national de Kirstenbosch

Le Cap, Afrique du Sud

20 février 2012

# Difficultés dans les pépinières



- Propagation des maladies
- Adaptation aux conditions des pépinières
- Sensibilité aux produits chimiques

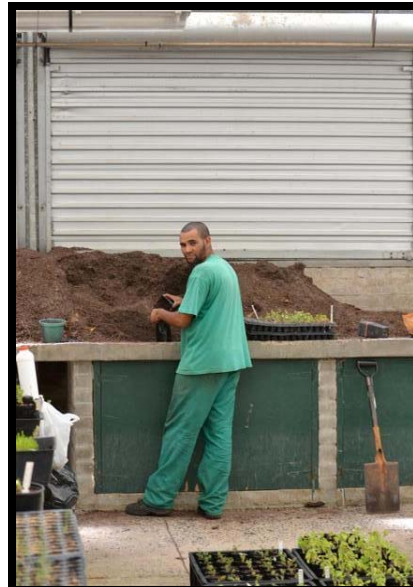


- Priorités en concurrence
- Perte des connaissances d'expert
- Manque d'espace suffisant
- Les espèces nécessitent des régimes hydriques particuliers



# Conditions d'hygiène des pépinières

- Travaillez sur des surfaces propres
- Nettoyez les lames des outils coupants après chaque usage, avec un chiffon huileux ou à la paille de fer, pour enlever la sève et empêcher la rouille
- Disposez de lames toujours aiguisées
- Trempez-les dans un désinfectant tout en travaillant



**SANBI**  
Biodiversity for Life



Nettoyez  
régulièrement  
les parterres de  
cultures et les unités  
de brumisation

# Les sols humides favorisent la reproduction et la propagation d'algues, de bactéries et de champignons



- Maintenez des sols secs
- Bon système d'évacuation des eaux
- Ne laissez pas d'objets traîner par terre





- Ne laissez pas les pots, les plateaux et les cageots par terre
- Favorisez les courants d'air pour sécher le sol
- Empêchez la propagation des maladies véhiculées par l'eau
- Empêchez l'enracinement des plantes directement dans la terre



# Contamination

- La cause principale de contamination est la transmission par vos chaussures
- Prévoyez de travailler d'abord dans la pépinière puis dans le jardin, si vous creusez et plantez





## Les mauvaises herbes



## Les débris et détritus



# Une bonne circulation de l'air réduit les maladies

- Pots espacés = circulation d'air
- Sols propres et secs



- Utiliser des panneaux pour rappeler des dangers
- *Préférez les images aux mots*

Nettoyez votre matériel

OU



# Contrôle des organismes nuisibles

Maintenez un registre de contrôle des organismes nuisibles

- Type de plante
- Type d'organisme nuisible
- Produit chimique utilisé
- Fréquence
- Résultat

**EGALEMENT UTILISE POUR LA  
SANTÉ ET LA SÉCURITÉ DU  
PERSONNEL**



# Contrôlez les insectes et empêchez les invasions



# Contrôle biologique

- Utilisez des prédateurs naturels
- Assurez-vous d'avoir les bonnes espèces
- Méthode testée dans votre pays



# Collections de semences

VS

# collections vivantes



± 300 000 graines



*Erica haematocodon*

Rare Montagne de la  
Table Endémique



4 clones d'une  
seule plante



## Conditions de stockage des semences

- Placez les semences dans des clayettes et mettez-les immédiatement dans le séchoir
- Retournez les semences ou secouez la clayette régulièrement pour les aérer
- Fumiger la pièce régulièrement
- Nettoyez les semences dans les 2 mois suivant la récolte

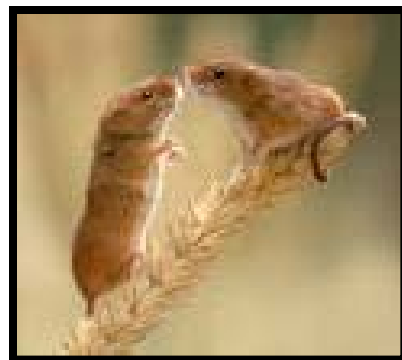




# Le nettoyage des semences

*En quoi consiste le nettoyage des semences ?*

- Il s'agit d'éliminer tous les débris (brindilles, bâtons, écorce) ou les semences infestées d'insectes ou les semences de mauvaise qualité (malades, en morceaux, pas mûres, etc.)



# Le nettoyage des semences

*Pourquoi le nettoyage des semences est-il important ?*



- i. Les débris et les semences endommagées peuvent propager des infections.
- ii. Les collections de semences pourraient sinon vieillir prématurément.
- iii. Les semences prendraient sinon trop de place dans les boîtes de stockage.

# Le nettoyage des semences

*À quel moment les semences doivent-elles être nettoyées ?*

- Si les semences sont très humides (p. ex. fruits charnus), elles doivent être **nettoyées immédiatement** après la récolte.
- Les autres semences doivent être nettoyées **dans les 2 mois** suivant la récolte.
- Les semences sont **bien séchées et nettoyées** avant de les mettre dans des boîtes pour la vente ou le stockage à long terme.
- Le nettoyage a lieu lorsque les semences mûres **sont sèches** (de préférence contenant jusqu'à 16% d'humidité)

# Semences charnues



## Semences de fruits charnus

- Ouvrez le fruit à l'aide d'un ustensile tranchant, assurez-vous de ne pas couper la semence.
- Placez la semence dans une boîte en plastique, et faites passer sous l'eau froide pour enlever toute trace de chair des semences.
- Ne laissez pas les semences sécher ensemble, l'enveloppe de la semence pourrait être endommagée.
- Séchez les semences sur une seule couche, sur du papier absorbant dans le séchoir.
- Ne faites pas tremper les semences dans de l'eau durant une nuit.

# Dry seeds



## Semences sèches

- Broyage mécanique du fruit, exercez doucement une pression sur le fruit jusqu'à ce qu'il se brise.
- Séparez les débris des semences en utilisant des tamis de différentes tailles.
- Passez plusieurs fois les semences au tamis.
- Les morceaux de débris de la même taille que les semences doivent être enlevés à la main.
- Séparez les substances légères et sèches par vannage ou en utilisant un souffleur de graines.
- Placez les semences nettoyées dans une clayette propre et examinez-les ; si plus de nettoyage est nécessaire, renouvelez la procédure.

# Contrôle des organismes nuisibles – semences

*Inspection des semences en cas de dommages causés par les insectes ou les champignons.*

- Si les semences sont infestées d'insectes ou de champignons, mettez-les à part.
- Placez l'échantillon en chambre froide (5°C) à température du réfrigérateur pour ralentir la vitesse de développement des champignons et des insectes.
- Vous pouvez les fumiger ou les pulvériser rapidement avec un pesticide.







**Merci**

*Acknowledgements:*  
Mr. T. Adams

