



# *La flore* *des Alpes-Maritimes* *et de la Principauté de Monaco*

Originalité et diversité

Sous la direction de  
**Virgile Noble**  
et **Katia Diadema**

*La flore*  
*des Alpes-Maritimes*  
*et de la Principauté de Monaco*  
Originalité et diversité

Sous la direction de  
**Virgile Noble**  
et **Katia Diadema**

Contributeurs :  
Pascal AMBLARD  
Gérard AUTRAN  
Jacques-Louis DE BEAULIEU  
Jérôme BRACQ  
Bernadette HUYNH-TAN  
Frédéric MÉDAIL  
Henri MICHAUD  
Yves MORVANT  
Benoît OFFERHAUS  
Jean-Louis POLIDORI  
Robert SALANON  
Sébastien SANT  
Jean-Marie SOLICHON  
Jean-Marc TISON  
Régine VERLAQUE

# *Acis nicaeensis* (Ardoïno) Lledó et al.

Synonymes : *Leucojum nicaeense* Ardoïno ;  
*L. hiemale* auct., non DC.

Amaryllidaceae (incl. Alliaceae)

## Nivéole de Nice

Sténoméditerranéen nord-ouest,  
endémique des Alpes maritimes

Février à mai

### Description

Plante herbacée bulbeuse, pérenne, à hampe florale creuse de petite taille (10-20 cm), fugace.

Feuilles linéaires, très étroites (0,2 à 0,5 cm), semi-cylindriques, beaucoup plus longues que la hampe florale (jusqu'à 30 cm), s'insérant au niveau du bulbe.

Fleur blanche pendante, généralement solitaire (parfois 2 ou 3), au sommet de la hampe, constituée de 6 tépales et d'un style un peu plus long que les 6 étamines ; présence d'une spathe parcheminée divisée en 2 segments linéaires.

Fruits (capsules) renflés à trois loges, de la forme d'une petite olive ; graines noires et lisses munies d'une strophiole.

Se distingue de la nivéole de Fabre (*Acis fabrei* (Quézel et Girerd) Lledó et al., endémique du bassin de la Nesque dans le Vaucluse) par un style dépassant généralement les anthères de moins de 1 mm et des feuilles adultes moins larges.

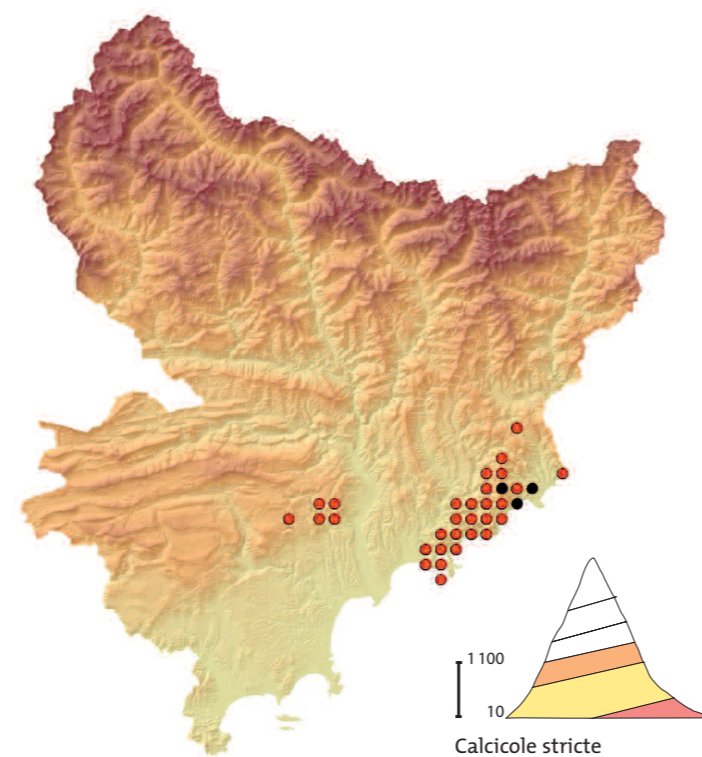


Monaco (K. Diadema)

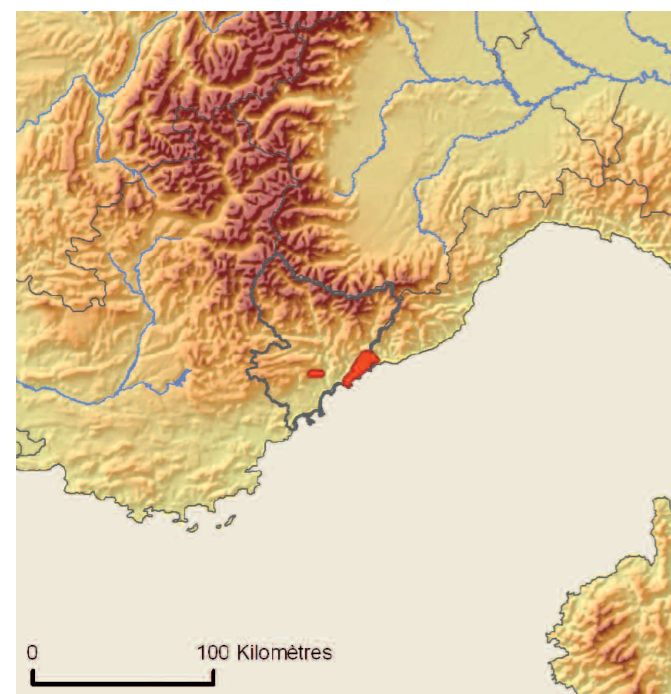
### Aire de répartition

#### Générale

*Acis nicaeensis* est une espèce endémique stricte du littoral et de l'arrière-pays immédiat des Alpes maritimes dont l'aire s'étend depuis la Ligurie occidentale près de la frontière française à Vintimille jusqu'en limite des Préalpes provençales orientales en France (col de Vence).



Géophyte	Vivace polycarpique	2n = 18
----------	---------------------	---------



**Statuts** Protection nationale – Directive Habitat – Livre rouge tome I

**Menaces principales**

### Alpes-Maritimes

Localisée en de nombreuses stations entre le col de Vence à l'ouest et le pont Saint-Louis (Menton) à l'est, le mont Agel et Castellon au nord, Saint-Jean-Cap-Ferrat et la Principauté de Monaco au sud. On la retrouve sur 17 communes du département bien que de nombreuses stations littorales aient aujourd'hui disparu. Le centre de répartition est situé au niveau de la Turbie, Eze, Peille et Monaco, mais l'aire présente localement une disjonction puisqu'on la retrouve ensuite à l'ouest du Var, depuis le Baou de la Gaude jusqu'au col de Vence (découverte en 1996 par B. Offerhaus), ainsi que plus au nord au col de Castellon (découverte en 2008 par J.-L. Desnos) où d'autres stations proches pourraient être présentes.

### Écologie

L'habitat primaire de l'espèce est constitué par les anfractuosités de rochers et de dalles calcaires, ainsi que les poches de *terra rossa* au sein des affleurements karstiques. L'habitat préférentiel est représenté par les pelouses ouvertes rocailleuses du mésoméditerranéen (*Phlomidio lychniditis* – *Brachypodion retusi*) et les mat-torals thermoméditerranéens clairs (*Oleo sylvestris* – *Ceratonion siliquae*).

### Conservation et menaces

Sur l'ensemble de l'aire de répartition de l'espèce, les populations fluctuent d'une année à l'autre, mais semblent rester stables à moyen terme. Néanmoins, 30 % des populations ont disparu depuis la fin du XIX<sup>e</sup> siècle et la moitié des populations actuelles comporte moins de 50 individus. Le morcellement des stations en zone périurbaine est aussi préoccupant. La fermeture du milieu, en particulier au sein des pelouses xérophiles, limite le recrutement des juvéniles. Plusieurs stations se situent au sein des parcs naturels départementaux du Plan des Noves et de la Grande Corniche.



En fruit : Tête de Chien, la Turbie (J.-M. Solichon)



### Compléments

La nivéole de Nice fait partie d'un genre paléoenémique ouest-méditerranéen, composé de 9 espèces, dont la répartition et la différenciation à partir d'espèces ancestrales d'Afrique du Nord pourraient être l'une des conséquences biogéographiques de la crise de salinité du Messinien liée à la fermeture du détroit de Gibraltar (-5,7 à -5,3 millions d'années). Bien que morphologiquement proches, les analyses génétiques montrent que les nivéoles de Nice et de Fabre (*Acis fabrei*) se seraient différenciées à la fin du Tertiaire à partir d'un ancêtre commun (Contandriopoulos 1962 ; Lledó et al. 2004 ; Bareka et al. 2006 ; Meerow et al. 2006).

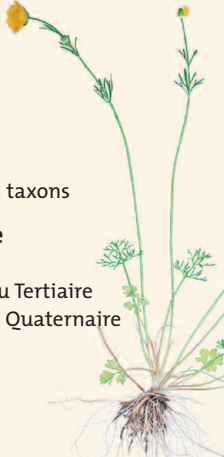
**L**A FLORE des Alpes-Maritimes, entre mer et montagne, est à l'image de la diversité de ses paysages. Situé à l'interface des mondes méditerranéen et alpin, c'est, avec plus de 3 800 taxons, l'un des départements les plus riches de France. L'originalité et la diversité de cette flore s'illustrent au travers de nombreuses espèces endémiques qui n'existent nulle par ailleurs, et par la présence d'espèces qui n'existent en France que dans ce département.

*La Flore des Alpes-Maritimes et de la Principauté de Monaco. Originalité et diversité* présente, au travers de 240 monographies de plantes, l'originalité de cette flore. Chaque monographie détaille la description, la phénologie, les répartitions globale et départementale, l'écologie, les statuts de protection, les menaces et les enjeux de conservation. Elle est accompagnée d'une carte précise de la répartition départementale (maille de 2 km), d'un graphique de répartition altitudinale, et d'illustrations de la plante et de son milieu (photographies et aquarelles originales). La centaine d'espèces à aire de répartition restreinte (endémiques) est traitée de manière plus approfondie et complétée d'une carte de répartition globale.

Cet ouvrage a pour but de :

- présenter au public ce patrimoine floristique original ;
- présenter un bilan précis des connaissances à destination des décideurs, gestionnaires et scientifiques impliqués dans la conservation de la flore ;
- mettre en évidence les enjeux de conservation.

Plusieurs chapitres généraux accompagnent les monographies et replacent la flore dans ses dimensions historiques, biogéographiques et écologiques. Une synthèse orientée sur les enjeux de conservation est également développée.

<p><b>Sommaire</b></p> <p><b>Préface</b></p> <p><b>Introduction</b> Pourquoi cet atlas Méthodologie et choix des taxons</p> <p><b>Histoire de la botanique</b> Mise en place des flores Mise en place de la flore au Tertiaire Évolution des paysages au Quaternaire</p> <p><b>Cadre physique</b> La pierre et l'eau Esquisse climatologique</p>		<p><b>Place et originalité de la flore</b> Haut lieu de biodiversité, centre d'endémisme et zone refuge Influences biogéographiques</p> <p><b>La végétation</b></p> <p><b>Les espèces</b></p> <p><b>Conservation de la flore et enjeux</b> Bilan des protections actuelles Sensibilité de la flore face aux menaces</p> <p><b>Annexes</b> Protection des espèces et des espaces Bibliographie Index alphabétique</p>
--	---	--

## Partenaires scientifiques

Conservatoire Botanique National  
Méditerranéen



## Partenaires financiers

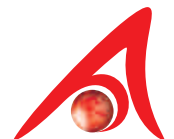


CONSEIL GENERAL  
DES ALPES-MARITIMES



INSTITUT  
KLORANE

Fondation d'Entreprise  
pour la Protection  
et la Bonne Utilisation  
du Patrimoine Végétal



FONDATION  
PRINCE ALBERT II DE MONACO

Fabrication : Transfaire SARL

Ouvrage en couleurs de 448 pages, format 20 x 28 cm, relié avec jaquette. ISBN 978-2-909717-75-3

Naturalia Publications  
Transfaire, immeuble Wanad, 04250 Turriers  
☎ 04 92 55 18 14 – 📠 04 92 55 18 88  
www.naturalia-publications.com

Une collaboration éditoriale

**naturalia**  
PUBLICATIONS

Conservatoire Botanique National  
Méditerranéen



Collection « Conservatoires botaniques nationaux alpin et méditerranéen », 3

# Bulletin de souscription réservée aux particuliers

(limite de validité : jusqu'à la parution de l'ouvrage prévue pour juillet 2011)

Après

- l'Atlas des plantes rares ou protégées de Franche-Comté (épuisé),
- l'Atlas des plantes rares ou protégées des Hautes-Alpes (disponible),
- le Var et sa flore. Plantes rares ou protégées du Var (disponible),

réservez dès aujourd'hui votre exemplaire de

## *la Flore des Alpes-Maritimes et de la Principauté de Monaco. Originalité et diversité*

livre relié avec jaquette, 448 pages en couleurs

(votre règlement sera encaissé après l'envoi du livre)

Nom : ..... Prénom : .....

Adresse : .....

Code postal – Ville : .....

Téléphone : ..... Télécopie : .....

Courriel : .....

Je commande ..... exemplaire(s) du livre

## *la Flore des Alpes-Maritimes et de la Principauté de Monaco. Originalité et diversité*

Pour les souscripteurs, au tarif préférentiel unitaire de

**41 €** (plus 9 € de frais de port\*, colissimo, soit 50 €)

(prix public : 51 € plus 9 € de frais de port\*, colissimo, soit 60 €)

\* Prix pour 1 exemplaire à destination de la France métropolitaine ou de la Principauté de Monaco.  
Pour toute autre destination, écrire à [contact@naturalia-publications.com](mailto:contact@naturalia-publications.com)

Ci-joint règlement de ..... €

CHÈQUE BANCAIRE à l'ordre de NATURALIA PUBLICATIONS

Signature :

*Les règlements seront encaissés après l'envoi du livre.*

Merci d'adresser ce bon de commande à :

Naturalia Publications  
TRANSFAIRE, immeuble Wanad  
F-04250 Turriers

☎ 04 92 55 18 14 ☎ 04 92 55 18 88 [www.naturalia-publications.com](http://www.naturalia-publications.com)